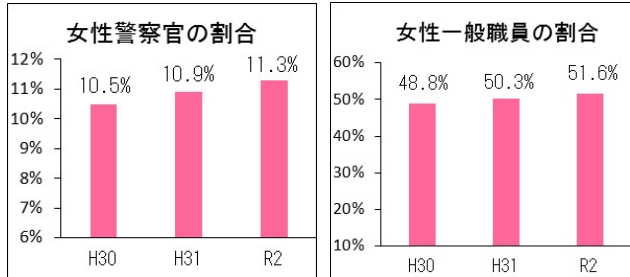


# 埼玉県警察における女性職員の活躍推進の状況

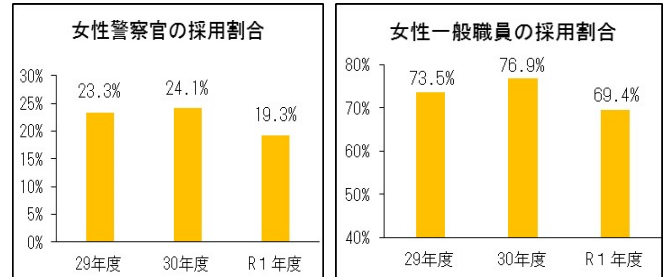
～女性の職業生活における活躍の推進に関する法律第21条に基づく情報の公表～

## 1 職員に占める女性職員の割合



(各年4月1日現在)

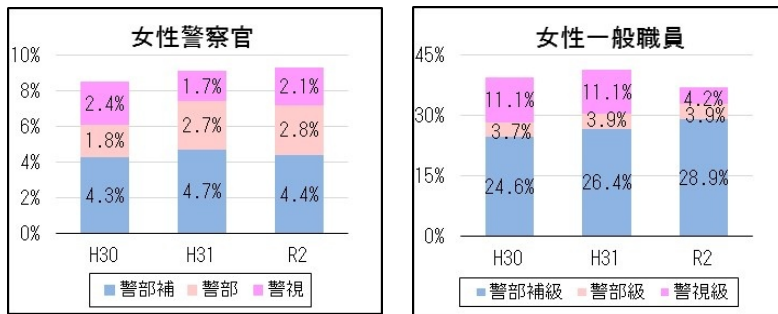
## 2 採用した職員に占める女性職員の割合



(各年度における採用)

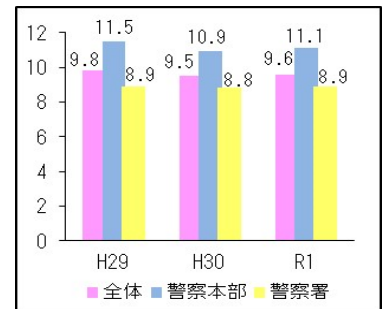
一般職員～事務職員・技術職員・技能職員

## 3 各役職段階にある職員に占める女性職員の割合



(各年4月1日現在)

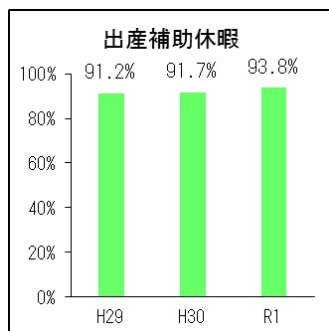
## 4 年次休暇の平均取得日数



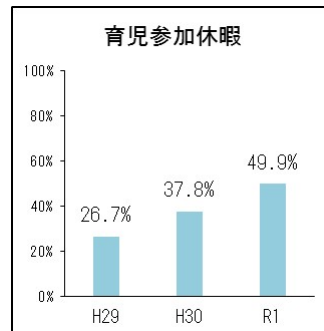
(各年中)

## 5 男性職員の配偶者の出産を補助する休暇及び育児に関わるための休暇

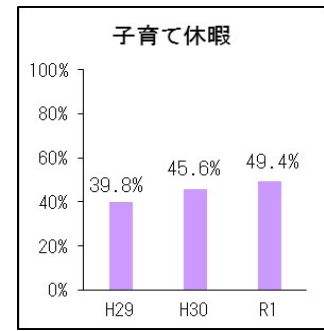
(各年中)



妻の出産にあたり、入退院・出産時の付添い、子の出生の届出等のため取得することができる休暇(3日間取得可能)



妻の産前産後の期間内に、出産に係る子又はその上の子(小学校就学前)の養育を行うために取得することができる休暇(5日間取得可能)



義務教育終了前の子を養育する職員が、子の看護や学校行事への出席をする場合等に取得することができる休暇(1年において7日の範囲内(子が2人以上の場合は10日の範囲内)で取得可能)