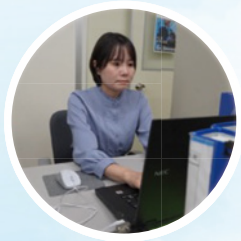


POLICE CIVILIAN EMPLOYEE



埼玉県警察 警察事務職員募集ガイド



埼玉県警察採用センター

〒330-8533 埼玉県さいたま市浦和区高砂3-15-1

SNSにて各種イベント
情報等を随時発信中!

採用フリーダイヤル
0120-373514

【平日の午前8時30分から午後5時15分まで】



埼玉県警察ホームページ
【<https://www.police.pref.saitama.lg.jp/saiyo/>】

INDEX

警察で働いているのは、**警察官だけじゃないんです!** 01

埼玉県警察事務職員・技術職員の**いろいろ** 02

警察事務職員の**仕事**を知ろう! (警察本部編) 03

警察事務職員の**仕事**を知ろう! (警察署編) 05

専門知識を生かせる**技術職員**の仕事とは? 06

障害のある職員の**活躍** (障害者を対象とした採用選考) 07

自分の**将来**を見据えて**歩**む 08

より働きやすい**環境**を目指して 09

試験から採用、そしてその**先へ** 12

採用**試験**の概要 13

※本ガイドに掲載されている職員の所属等については、取材当時のものです。



警察で働いているのは、**警察官だけじゃないんです!**

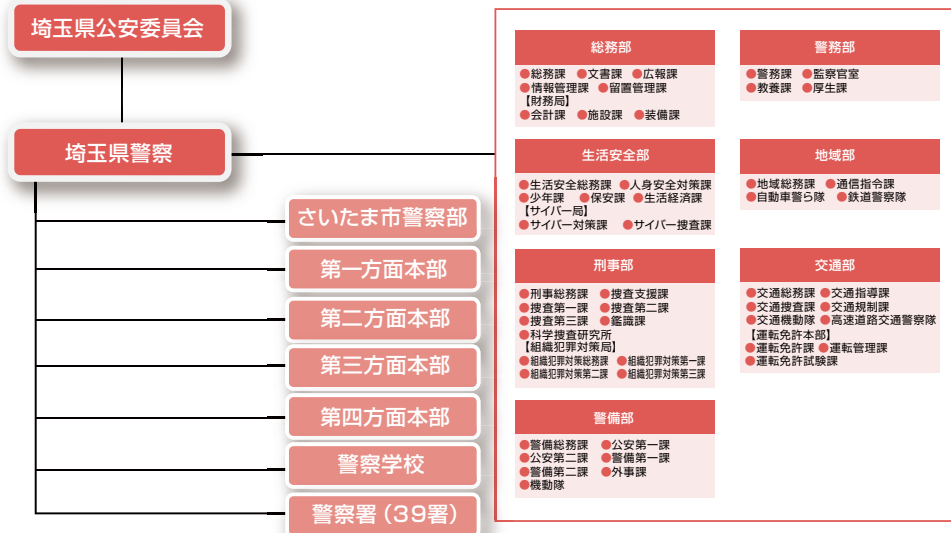
「警察事務職員」という職業があることを知っていますか?

『警察事務職員』とは…
 県民の安全・安心のために非常に幅広い県民サービスを提供するほか、警察職員全てが警察活動に安心して取り組むことができるように業務を行うのが『警察事務職員』の役割です。
 警察官とは異なり、犯罪捜査や交通指導取締り等は行わず、拳銃などの武器を使用することはありません。また、警察官と試験区分も異なり、身体基準や体力検査もありません。

ちょっと紹介! 「警察事務職員」の仕事



組 織 図



埼玉県警察事務職員・技術職員のいろいろ

(2025年4月1日現在)

職員数

警察事務・技術職員 **1,111**人
警察官 **11,699**人



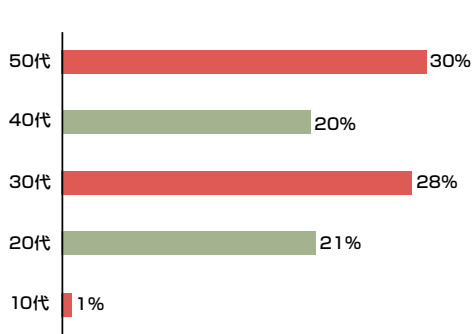
平均年齢

40.3歳

出身地

埼玉県 埼玉県以外
約 **8:2**

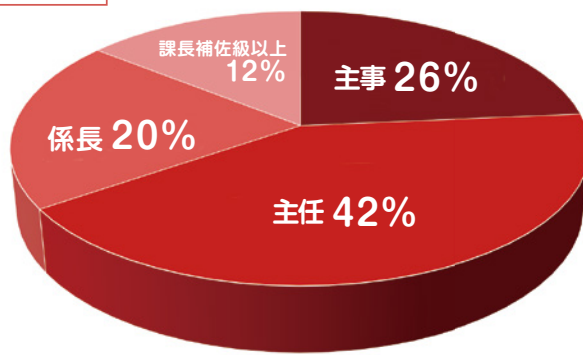
年齢別構成



出身学歴

大学卒 大学卒以外
約 **7:3**

階級別構成



※警察事務職員における構成



FRONT OFFICE

警察事務職員の仕事を知ろう!(警察本部編)

総務部 財務局 会計課 監査第三係

こんな仕事しています♪

- 電話で落とし物の届出(遺失届)を受理する遺失物コールセンターの運用
- 県内で発生した落とし物に関する問い合わせへの対応

～警察事務職員のこと教えて!Q&A～

Q.今の仕事のやりがいは?

A. 落とし物は、落ちていた状況によって様々な事務処理が必要となります。私の係には判断に迷うような事務処理についての相談が多く舞い込みます。係一丸となって問題を解決に導くことができた時に達成感とやりがいを感じます。

Q.警察事務職員を選じた理由は?

A. 警察官と連携して警察組織を支え、多岐にわたる業務を経験することができることに強い魅力を感じました。



総務部 文書課 情報公関係

こんな仕事しています♪

- 保有個人情報の開示請求(開示請求制度)に関する事務

※ 開示請求制度とは…警察本部長が保有する個人情報のうち、自身に関する個人情報を「見せて欲しい」「確認させて欲しい」と本人が請求できる制度のこと

(例:採用試験に関する自己情報等)

～警察事務職員のこと教えて!Q&A～

Q.今の仕事のやりがいは?

A. 法律に則り県民の方々が求める情報を提供することにやりがいを感じます。日々、迅速で正確に情報を提供できるように努めなければと思っています。

Q.埼玉県警察は、どのような職場だと感じますか?

A. 学歴や性別に関係なく、意欲的に業務に取り組むことで、平等に評価される魅力的な職場だと感じています。



警務部 警務課 DX推進係

DX:デジタルトランスフォーメーション

こんな仕事しています♪

- 先端技術の調査・研究、導入等
- 導入したシステムや新たな業務フローを浸透させるための指導教養

～警察事務職員のこと教えて!Q&A～

Q.今の仕事のやりがいは?

A. 今まで警察組織に導入されていなかったデジタル技術を導入することで、これまでのやり方に大きな変革をもたらせるところです。多くの人に「便利だな」と思ってもらえるような業務に携われることに、とてもやりがいを感じています。

Q.警察事務職員の仕事のおもしろさを教えてください。

A. 民間企業や県職員、市役所職員等では経験できない、事件や事故に関する警察だからこそその事務等が多くあることです。



警務部 教養課 機関誌係

こんな仕事しています♪

- 警察職員に向けた部内誌(『秩父嶺』)の作成
- 埼玉県警察が実施する行事の取材及びそれらの行事の概要記録等

～警察事務職員のこと教えて!Q&A～

Q.今の仕事のやりがいは?

A. 警察事務職員の中でも珍しく、『ものづくり』に携われることが最大の魅力です。機関誌の作成は技量を求められ、試行錯誤の毎日ですが、その試行錯誤の末に納得できるものができた時の達成感はひとしおです!

Q.今の係での印象的なエピソードを教えてください。

A. 機関誌係では、様々な行事やイベントの取材に行き、その様子を撮影しています。中でも、ヘリコプターに乗って航空写真の撮影をしたことが最も印象に残っています。以前から航空写真の撮影には憧れがあったので、夢中になって撮影したことを今でも鮮明に覚えています。



刑事部 鑑識課 指紋第二係

こんな仕事しています♪

- 事件・事故現場で警察官が採取した現場指掌紋の対照
- 遺留指掌紋の照会・犯人の指掌紋との確認作業

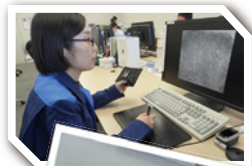
～警察事務職員のこと教えて!Q&A～

Q.今の仕事のやりがいは?

A. 自分で確認した指掌紋が犯人の検挙に結び付いた時です。私が最初に任された重要事件での照会対象は「紙幣」でした。紙幣は、不特定多数の人が触れるため、慎重な作業が求められましたが、無事に犯人が特定でき、検挙につながった時は、心から安堵しました。

Q.働く環境についてどのように感じていますか?

A. 女性・男性の別なく、平等に輝くことができる職場だと思います。また、困難なことがあっても多くの素敵な先輩方が支えてくれる環境であるため、私自身何度も助けられてきました。大変恵まれた環境で仕事が出来ていると感じています。



交通部 交通捜査課 図化係

こんな仕事しています♪

- 測量資機材を用いた重大な交通事故(ひき逃げ事故等)現場の測量
- 測量データに基づく現場見取り図の作成

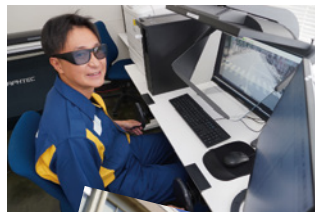
～警察事務職員のこと教えて!Q&A～

Q.今の仕事の勤務形態や1日の流れを教えてください。

A. 主に事務室内で交通事故現場等の図面化作業を行っています。事故の発生に伴い派遣要請があったときは、現場へ赴き、測量を実施します。

Q.警察事務職員を選じた理由は?

A. 私は以前テレビ番組の制作技術の仕事をしていましたが、ある取材で交通事故の被害者親族から警察官の誠実な対応に感謝しているという話を聞き、警察の仕事に興味を持ちました。前の仕事もそうですが、私自身現場の最前線というより、後方支援の役割にやりがいを感じていたところがあり、警察事務職員を選しました。



POLICE STATION

警察事務職員の仕事を知らう!(警察署編)

会計課

こんな仕事しています♪

- 警察署における遺失拾得業務
※ 遺失拾得業務とは…交番や警察署に届けられた落とし物の登録及び確認、照会及び返還作業や落とし物をした人の届出受理手続き等のこと

～警察事務職員のこと教えて!Q&A～

Q.今の仕事の内容を教えてください。

A. 電話での落とし物に関する問い合わせ対応や警察署に来院される方の窓口対応、交番から引き継がれる落とし物の確認や落とし主への連絡、返還等を行っています。

Q.警察事務職員向けに行った試験対策、勉強方法等があったら教えてください。

A. 私は教育学科に在籍していたのですが、特に専門試験対策としては大学で履修していた科目を中心に絞って勉強していました。また、過去問を繰り返し解くことで、自分の苦手問題の傾向を掴むことができました。



警務課

こんな仕事しています♪

- 職員の休暇の申請管理
- 職員の健康相談の実施・健康診断の推進等に関する業務

～警察事務職員のこと教えて!Q&A～

Q.警察事務職員を選じた理由は?

A. 以前から鑑識課で働く事務職員の仕事に興味があったためです。今は、警察署で勤務していますが、ゆくゆくは鑑識課で仕事ができればいいと考えています。

Q.職員になる前となった後での印象の違いを教えてください。

A. パソコンに向き合うばかりの仕事というイメージでしたが、警察署に来院される方の対応や職員との連絡、調整等、人と関わる機会が多く、コミュニケーションスキルが問われる仕事だと感じています。



交通課

こんな仕事しています♪

- 運転免許の更新手続等の免許業務全般
- 警察署来庁者への交通関係の総合案内

～警察事務職員のこと教えて!Q&A～

Q.今の係での印象的なエピソードを教えてください。

A. 運転免許証の返納手続が終了した際に、高齢者の方が涙を流しながら、私の丁寧な対応に「嬉しかった」と言ってくれたことです。自分の仕事が人の心を動かすこともできると知った印象的な出来事です。

Q.これまで仕事をしてきて大変だったことや、辛かったことはありますか?

A. 今の職場に配属された当初は、「早く対応しなければ!」と焦ってばかりでしたが、職場の仲間が必ず助けてくれました。仕事は大変ですが、周囲の方々の協力と助けて乗り越えられるのだと強く感じています。



専門知識を生かせる技術職員の仕事とは？

『警察技術職員』とは…

大学等で培ってきた知識・技術等の高度なスキル(資格)を生かして県民の安全・安心のための警察活動に取り組むのが『警察技術職員』の仕事です。

採用選考について

第1次選考

専門試験 職務に従事する上で必要な専門的知識について記述式及び多肢択一式による筆記試験を行います。
※受験職種によっては、専門的技能をみるための実技試験が実施されます。

第2次選考

人物試験 人物及び専門的知識等について、個別面接による試験を行います。

論文試験 文章による表現力、課題に対する理解力、その他の能力について、記述式による筆記試験を行います。
※受験職種によっては、作文試験の実施となります。

身体検査 警察職員として職務を執行するのに必要な身体についての検査を行います。
※身体検査書の提出により実施します(費用は本人負担)。

※受験職種によって受験資格や選考内容等が異なりますので、受験案内をご確認ください。

音楽隊員



Q.今の仕事の内容を教えてください。

A. 県民の皆様と警察を結ぶ「音の懸け橋」として、交通安全運動や地域安全運動の場での演奏やパレード、学校等における音楽鑑賞会やポリス・コンサート等演奏活動と広報活動を行っています。

Q.警察技術職員を選じた理由は？

A. 10年以上続けてきた「ホルン」という楽器の演奏技術を仕事に生かしたい！と思ったからです。

Q.今の仕事のやりがいを教えてください。

A. 音楽を楽しんでもらうだけでなく、防犯や交通事故防止の重要性について多くの県民の皆様にご伝えられるところです。
また、コンサートの企画担当として、音楽を楽しんでもらえるように選曲に工夫を凝らすことができることにやりがいを感じています。

他にもいろいろ！埼玉県警察の技術職！

建築

埼玉県警察施設(警察署、交番、公舎等)の設計、施工管理業務に従事

保健師

病気の予防や健康に関する相談等、警察職員の健康管理業務に従事

交通技術(交通工学)

主に新設道路、都市計画、交通需要マネジメント等の協議、交通規制・交通管制の実施など、交通管理施策の計画・調査研究の業務に従事

航空整備士

埼玉県警が保有するヘリコプターの修理、整備検査及び搭乗業務等に従事

自動車整備士

警察車両の車検整備、法定点検及び修理に関する業務に従事

犯罪鑑識

化学鑑定(毒性物質)

科学捜査研究所に勤務し、主に血液及び飲食物に含まれる毒物の鑑定、検査並びに研究に関する業務に従事

化学鑑定(材料化学)

科学捜査研究所に勤務し、主に工業製品(塗膜、繊維、ガラス、金属、プラスチック、油類等)の鑑定、検査並びに研究に関する業務に従事

化学鑑定(乱用薬物)

科学捜査研究所に勤務し、主に乱用薬物等(覚醒剤、大麻、麻薬、指定薬物)の鑑定、検査並びに研究に関する業務に従事

法医鑑定(DNA型・血液型)

科学捜査研究所に勤務し、主にDNA型及び血液型の鑑定、検査並びに研究に関する業務に従事

心理鑑定

科学捜査研究所に勤務し、主にポリグラフ検査・鑑定、犯罪心理学的調査及び研究業務に従事

障害のある職員の活躍(障害者を対象とした採用選考)

刑事部 鑑識課 足跡係

こんな仕事しています！

- 事件現場から採取された足跡の分類、データベースへの登録
- 鑑定に使用する足跡資料の撮影

～警察事務職員(障害者を対象とした採用選考)のご紹介！Q&A～

Q.警察事務職員(選考)を選じた理由は？

A. 本当は警察官を目指していましたが、病気のため、警察官をあきらめました。しかし、警察官と共に働く警察事務職員という仕事、また、障害のある人を対象とした採用選考があることを知り、私には理想的な職業だと考え志望しました。

Q.働きやすい職場環境に向けた配慮はありますか？

A. 上司と面談を行い、私の体の負担に配慮して、通勤ラッシュの時間を避け、通常の就業開始時間より1時間早いフレックスマンダトにしています。

Q.これから警察事務職員(選考)を目指す方へ、一言お願いします！

A. 障害のある方の活躍の場はたくさんあります。いろいろな心配や不安があると思いますが、埼玉県警察のセミナーに参加して、職員にどんどん質問して不安解消に繋がって下さい。ぜひ埼玉県警察職員と一緒に働きましょう！待っています。



選 考 内 容

第1次選考

教養試験 公務員として必要な一般的知識及び知能について、多肢択一式(40問必須解答)

作文試験 文章による表現力、課題に対する理解力、その他の能力について、記述式の筆記試験(500字～600字)

第2次選考

人物試験 人物について、個別面接による試験

※最終合格発表までに、受験申込書の記載事項、受験資格及び欠条事項該当の有無について確認を行います。

主 な 受 験 資 格 (参考)

- ① 選考実施年の4月1日現在17歳から60歳
- ② 次に掲げる手帳等のうち、いずれかの交付を受けている人
 - ア 身体障害者手帳(1級から6級までのもの)
 - イ 精神障害者保健福祉手帳
 - ウ 療育手帳又は知的障害者であることの判定書
- ③ 1日7時間45分、週5日間で計38時間45分の職務遂行が可能な人

※詳しくは、埼玉県人事委員会事務局ホームページを参照してください。



● 障害のある職員の雇用形態・採用後について ●

雇用形態

警察事務職員採用上級・初級試験に合格した職員と同じ雇用形態(地方公務員)となり、警察学校にも入校(約1か月間)します。

採用後は…

本人の希望、適性や障害の程度(例:車いすを使用する職員はエレベータ設備のある部署へ配置等)を考慮した上で配属先が決まります。



私も障害者を対象とした採用選考を経て警察事務職員となりました。現在は、警察署に勤務しています！

自分の将来を見据えて歩む



来年の自分は何をしてる？ 3年後、5年後、10年後は？
自分の仕事をバリバリこなしてる？ 部下も何人かいるかも？
そんな自分自身の将来像、キャリアアップについて実際に働く先輩たちの話を聞いてみましょう！



警務部 警務課 人事第一係 係長

- Q. 係長への昇任(キャリアアップ)のきっかけは何ですか？**
A. 主任として働いて何年か経った頃に、上司から昇任を勧められ、昇任を意識するようになっていきました。
 仕事も私生活も、いつまでも同じということはありませんので、前向きに変化を求め、自身のスキルアップを図っていきたくと思った結果が今に繋がっているといえます。
- Q. 昇任(キャリアアップ)するにあたって不安だったことはありますか？**
A. 一度も経験したことのない会計業務を担当することになるのではないが一番不安でしたが、会計実務研修という研修があり、半年間会計業務を勉強することができ、不安が払拭されました！
 研修制度が充実していることが、埼玉県警察の魅力だと思います！



総務部 財務局 会計課 企画・指導支援係 課長補佐

- Q. 昇任(キャリアアップ)前後で仕事に対する考え方に変化はありましたか？**
A. 若手の頃は、目の前の仕事を期日までに終わらせることだけを考えていましたが、昇任し、自分の仕事だけを管理する立場から一段上がり、部下職員の育成も含めた係全体の管理が必要になり、その場の状況だけではなく、中長期的な視点を持って業務を進めていかなくてはならないという考えに変わりました。
- Q. 昇任(キャリアアップ)して良かったことはどのようなことですか？**
A. 昇任前は「自分に務まるのか。」と不安がありましたが、「立場が人を作る。」と言われるように、責任は増えましたが、役職に応じた知識や考え方が身につけていき、判断力や調整力等の成長を実感できたことです。

昇任制度

●昇任モデルケース●

学歴・性別を問わず、努力次第でキャリアアップが可能！
 警察の昇任制度は、本人の努力と実力が公平に評価されます。
 受験資格を得るまでの勤続年数にこそ違いはありますが、学歴や性別を問わず、同じ内容の昇任試験の結果で昇任が決まります。

採用年齢	18歳	19歳	20歳	21歳	22歳	23歳	24歳	25歳	26歳	27歳	28歳	29歳	30歳	31歳	32歳
初級試験合格 高卒 (採用時19歳)	主任級試験受験資格 勤務経歴8年以上								主任級 試験	係長級試験受験資格 勤務経歴6年以上					
上級試験合格 大学 (採用時22歳)	大学進学				主任級試験受験資格 勤務経歴4年以上				主任級 試験	係長級 試験					

研修制度

埼玉県警察では、警察事務職員として各部署に配属された後、その業務に合わせた各種教養を実施しています(会計業務、運転免許業務等)。
 その他、昇任決定者を対象とした任用科や実務能力向上を目的とした会計実務研修なども用意されています。



より働きやすい環境を目指して

給与 (初任給)

上級職員 約 **262,500** 円

初級職員 約 **228,400** 円 (2026年1月現在)

このほか、扶養手当、住居手当、通勤手当、期末・勤勉手当(ボーナス)が支給されます。

※支給要件に該当する場合



勤務時間

38 時間 **45** 分 / 週

月～金 8:30～17:15

原則、土日が週休日

(必要に応じてほかの曜日に変更)

休暇

年次有給休暇

年間 **20** 日 (4月1日採用の場合は、初年は **15** 日)
 前年からの繰越を含めれば、最高 **40** 日取得できます。

平均取得日数 **12.2** 日 (2024年中)

各種休暇

【特別休暇】※下記以外にも多数

- 夏季休暇
毎年5月から10月までの期間内 **5** 日間取得できる休暇
- 結婚休暇
結婚に関する事案に対し、**7** 日以内の取得が可能な休暇
- 子育てに関する休暇
詳細は、10ページに掲載
その他【病気休暇】、【介護休暇】

結婚休暇の7日間を使ってハネムーンへ♡



子育てに関する制度

妊娠初期～出産後

母体に配慮した各種休暇

妊娠初期から出産後まで多くの体調の変化が起きる母体に対応するため、多種多様な休暇が存在します。

妊娠障害 (つわり等) 休暇 つわりが酷くて…

朝の通勤ラッシュに出勤するのは辛いなあ 通勤休暇

通院休暇 (妊娠中) 検査のため、病院に通院しないと…

産前休暇 出産前後は、体をゆっくり休めよう 産後休暇

～子育て経験者から一言～
充実・安心の各種制度があるのはもちろんのこと、職場の方々の子育てに対する理解も深く、本当にありがたく感じています。子どもの関係で急遽休むことになっても「仕事は何とかなるから大丈夫だよ!」と力強く言って下さります。



出生のサポートも万全!
埼玉県警察では、「出生サポート休暇」として、不妊症または不育症に係る各種治療の際に休暇を取得できたり、それらの治療のための早出・遅出勤務等にも柔軟に対応しています。

男性職員の育児に関する休暇

男性職員の積極的な育児参画を推進

育児参加休暇

出産補助休暇

2人目の出産の際に上の子の面倒を見るために休みが必要だ…

妻の出産にあたって入院の付き添いをしたいなあ…

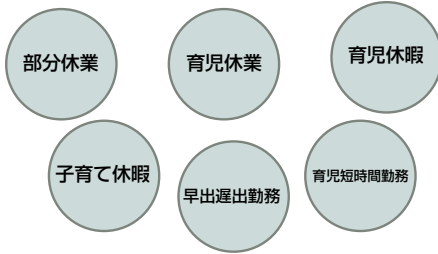
～制度利用経験者から一言～
私は、第一子の誕生前にこれらの休暇を取得し、その後育児休業も取得しました。上司や同僚の理解もあり、産後体調の安定しない妻のために気兼ねなく各種制度を利用することができました。生後間もない我が子との時間はとても幸せでした。



育児中の各種制度

家庭と仕事の両立を支える様々な制度

職員一人ひとりのライフステージに応じて、仕事と家庭を両立できるよう、様々な制度が利用できます。これらの制度は、女性職員・男性職員を問わず利用が可能です。



子供を保育園へ送るため、出勤時間を少し遅らせています。 ※早出遅出勤務

子供の急な病気や学校の行事への参加もこの休暇で取得できます。 ※子育て休暇

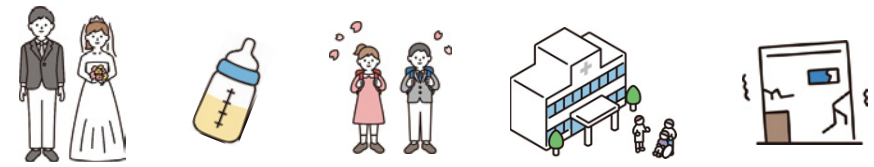


福利厚生

給付金

結婚・出産・入学・病気やケガでの入院・災害での損害等に給付が受けられます。

※受給にはそれぞれ条件があります。



自己啓発及び知識・技能向上支援

民間の各種通信講座の受講料の助成制度があります。



クラブ・同期会・県人会等イベント

クラブ活動(野球、フットサル、バドミントン、バスケ、軽音クラブ、eスポーツ等)や女性職員の意見交換会、警察学校の同期で集まる同期会、埼玉県外の出身者による県人会の開催等により、職員同士の絆を深めています。



採用後も多くの絆が生まれます♪

共済・団体保険

仕事・日常生活の病気やケガに備え、様々な保障を受けられます。

- 生命保険 ● 医療保険 ● 傷害保険 ● 損害保険 ● 傷病保険
- 火災・災害共済などの相互援助制度や団体保険制度

各種相談窓口

埼玉県警察では、各種相談窓口を設置し、様々な方面からのサポートを実施しています。

※ 職員の家族も対象になる相談もありますので、都度ご確認ください。



部内の相談に専門の職員が対応しています。

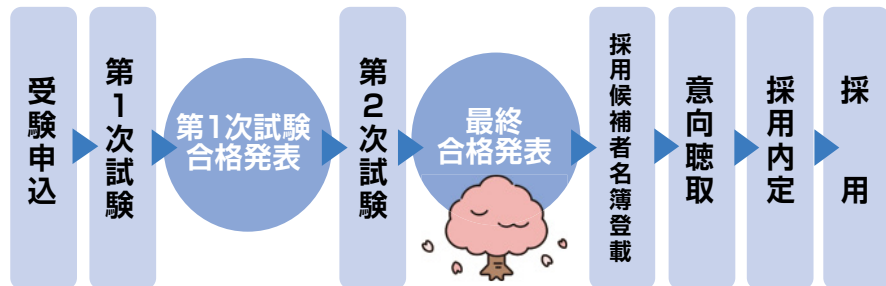
- 部内相談**
- 生活相談
 - ・生活相談係による相談
 - 健康全般の相談
 - ・保険師による相談・医師(内科)による面接相談
 - 心の相談
 - ・臨床心理士による相談(匿名相談可)
 - ・医師(精神科)による面接相談

部外相談

- 委託医療機関等にて相談可能
- ベネフィットステーション
 - ファイナンシャルプラン相談
 - 介護相談
 - 法律相談
 - 心の健康相談

試験から採用、そしてその先へ...

採用までの流れ



参考：採用試験日程 ※詳しくは、埼玉県人事委員会事務局ホームページを参照してください。

警察事務 上級	受付期間	第一次試験		第二次試験	
	4月下旬 ~ 5月上旬	試験日 6月中旬	合格発表 6月下旬	試験日 7月~ 8月中	合格発表 8月下旬
警察事務 初級	受付期間	第一次試験		第二次試験	
	8月中	試験日 9月下旬	合格発表 10月上旬	試験日 10月~ 11月中	合格発表 11月下旬



採用後の流れ

警察学校入校

埼玉県警察事務職員として採用されると、約1か月間、警察学校へ入校します。
この約1か月間で警察職員としての知識や同期との絆を深めます。

- 入校期間 約1か月間**
- 同期**
事務上級職員
事務初級職員
技術職員
と一緒に学ぶ同期
- 授業内容**
法律(憲法・行政法等)
職務倫理
警察組織の基礎知識
応接マナー等
- 警察学校卒業後は？**
警察本部又は警察署(39署)に配属
※勤務は、原則埼玉県内
人事異動は、居住地、子どもの教育、介護等の家庭環境を考慮して行われます。

採用試験の概要

警察事務職員採用上級試験と初級試験の受験資格は、年齢によって異なります。出題される教養試験問題も「警察事務職員採用上級試験」は大学卒業程度、「警察事務職員採用初級試験」は高等学校卒業程度となっています。

警察事務上級

第1次試験

第2次試験

教養試験 公務員として必要な一般的知識及び知能について、多肢択一式【27問必須解答】

専門試験 事務職員としての専門的知識、その他の能力について、選択解答制による多肢択一式【50問中40問選択解答】

論文試験 文章による表現力、課題に対する理解力、思考力、その他の能力について、記述式による筆記試験

人物試験 社会性、積極性、信頼性、達成力などについて、個別面接による試験

警察事務初級

第1次試験

第2次試験

教養試験 公務員として必要な一般的知識及び知能について、多肢択一式【28問必須解答】

作文試験 文章による表現力、課題に対する理解力、思考力、その他の能力について、記述式による筆記試験

人物試験 社会性、積極性、信頼性、達成力などについて、個別面接による試験



試験の例題は、埼玉県ホームページにて閲覧できます！

[掲載ページ URL]

<https://www.pref.saitama.lg.jp/f1903/saiyou/reidai.html>