

埼玉県警察

事務職員募集ガイド

POLICE CIVILIAN EMPLOYEE



警察活動全体の繋ぎ役として、 組織を支える。

警察事務は、遺失・拾得事務、免許更新、道路使用許可などの各種窓口業務を始め、情報セキュリティ管理、犯罪・交通事故などの統計業務や警察職員の給与・勤務管理、各種研修の企画や福利厚生に関する業務など、非常に幅広い業務に従事しています。

安全・安心のための県民サービスを提供するほか、職員全てが警察活動に安心して取り組むことができるよう、警察官と一体となって業務を行うのが警察事務の役割です。

Q. 警察官とどう違うの？

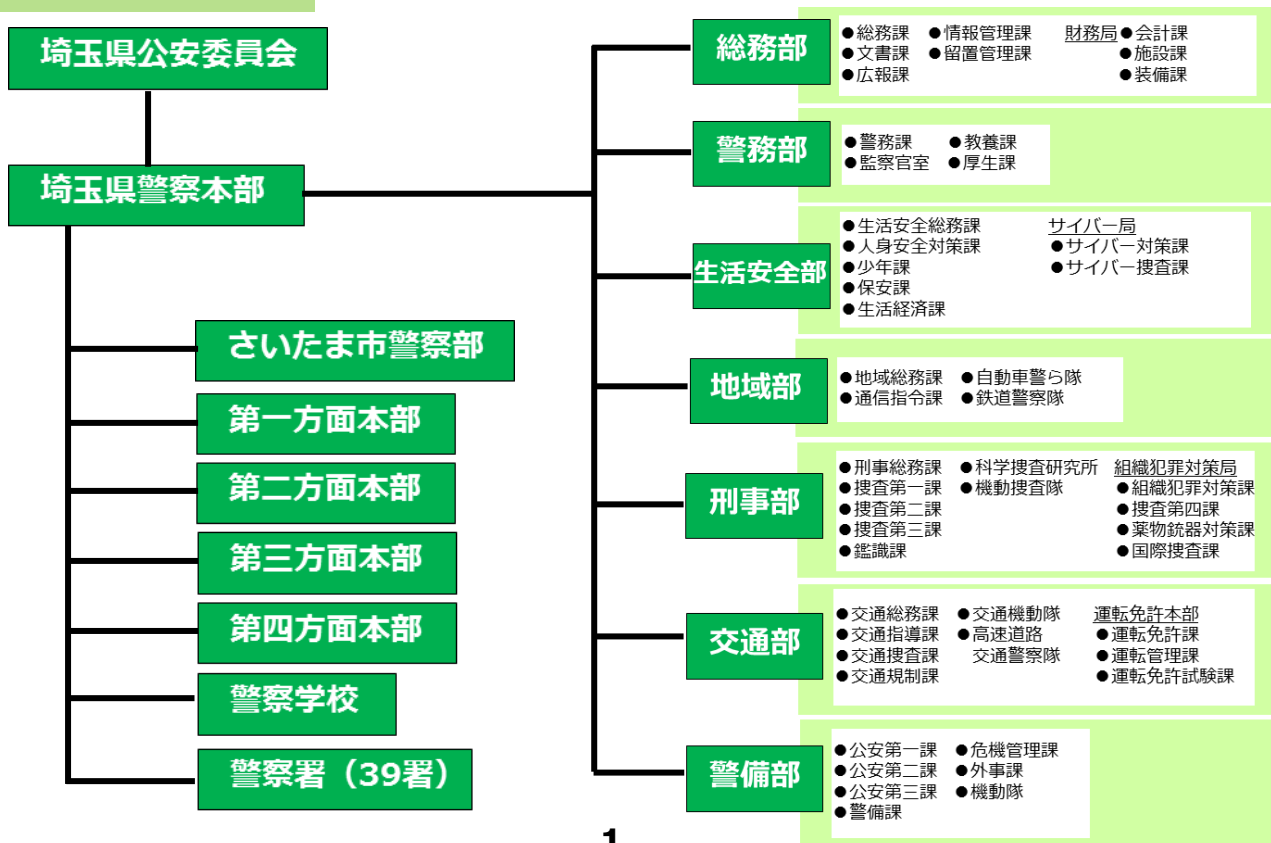
採用試験は警察官と試験区分が異なり、身体基準や体力検査はありません。

警察官のように犯罪捜査や交通指導取締りを行うことはなく、拳銃などの武器を使用することはありません。警察学校での武道（柔道・剣道等）の訓練はなく、採用後は、人事・企画などの組織運営、予算の確保、給与・諸手当の支給、職員の福利厚生業務などを担当します。

組織運営の中核を担い、警察活動を支えることで埼玉県民の役に立てる職種です。

警察官と同様に、誇りと使命感を胸に職務に励んでいます。

埼玉県警察の組織図



警察事務職員の主な職種



本部・会計課

予算の編成・執行、決算、各種契約事務、監査、出納審査、物品の管理等を担当。警察職員が効率的かつ効果的に職務を遂行できるよう、必要最低限の予算で最大限の効果を発揮するための各種施策を検討します。

施設課

警察署や交番の設計・施工監理、警察財産の維持管理や用地の取得・処分を担当。ハード面からの、迅速な警察活動や警察力の向上を図っています。

装備課

警察官の被服の支給・管理、警察車両の取得・管理及び装備品の維持・管理、開発改善を担当。装備資機材を通じて各種警察活動を支えます。

本部・警務課

警察組織全体を把握し、社会や時代に適応した組織運営、任用を行うための組織管理を担当しています。

厚生課

職員の福利厚生や健康管理、職員住宅の管理等の、ライフプランのサポートを担当。職場環境を改善し、業務能率向上に取り組んでいます。

情報管理課

業務システムの設計、プログラミング、システム・機器の運用管理、照会業務、情報セキュリティ対策等を担当。情報技術を駆使して迅速かつ能率的な警察活動の根幹を支えています。

交通部

交通事故分析・統計、交通安全対策、運転免許業務等の事務を担当。運転免許本部等の窓口業務に従事する職員も多く、県民と直に触れ合う機会も多いです。

刑事部

犯罪情報の集約、入力審査等を行う犯罪統計、事件・事故現場で採取された資料の鑑定等を行う鑑識、捜査活動における通訳等を担当。

警察署・警務

警察署員の勤務管理や福利厚生、共済、健康管理等の事務、警察車両・装備品の管理、来庁者への応接・案内、警察署における各種企画等多岐にわたる業務を担当。

警察署・会計

警察署における予算執行・管理、警察署・交番の施設維持管理、交番に届けられた落とし物を集約し落とし主に返還する遺失拾得業務、署員に対する給与支給事務、旅費事務等を担当。

警察署・刑事総務

管内で発生した犯罪に関する統計資料の確認、被害届や捜査書類の管理、事件書類の引継ぎの窓口等を担当。他の係の警察官とのやりとりも多いです。

警察署・交通

運転免許証の更新や住所変更、道路使用許可、保管場所（車庫証明）等の窓口業務を担当。

※本ガイドに掲載されている職員の所属等については、取材当時のものです。

業務紹介 (本部)

県警全体で何が必要なのか、まずは自分の目で確かめることが大事。
警察ならではの物品も扱うので、いつも新鮮です。



総務部財務局 会計課 調度第一係

県警本部の会計課で、契約事務を担当しています。契約先は、職員の健康診断を実施する病院や、産業廃棄物の処理業者など様々です。一口に産業廃棄物といっても、不要になった制服や装備品・車両等、警察ならではの物品も扱いますので、自分の業務では使用しない物品であっても勉強した上で、事務を進めています。

また、最近では大宮警察署の移転に伴う引越し業者との契約事務を担当しました。科学捜査研究所や鑑識課の特殊な機械を運ぶにあたり、業者の選定や細かい指示など、前例のない業務でしたが、無事に移転でき、大きな達成感を得られました。



「仕事もプライベートも、何でも上司や先輩に相談できる温かい雰囲気です。突発事象などにも柔軟に対応できるよう、社会情勢には関心を向けています。」

自分が携わった信号機を街中で見ると、県民の安全に貢献しているという実感がわき凄く嬉しいです。

総務部財務局 施設課 安全施設係

警察署・交番など警察施設の新設、改築や維持・管理を行うのが施設課です。

また、交通信号機や交通規制標識の設置に関する事務なども行っています。

私は交通信号機の新規工事・保守業務の入札から検査・支払いまでの事務を担当していますが、デスクワークだけでなく、施工後の交通信号機が設置基準を満たしているか、現場で検査確認もします。

広く人の役に立てる仕事に就きたい、と考えて警察事務を目指したので、身近な交通安全に関わるこの業務にとってもやりがいを感じています。



「警察事務職員にこういう仕事があるとは知らず、職務の幅の広さに驚きました。今では街中で『あの交通信号機はどこのメーカーだろう』とか、ついつい考えてしまいます。」

システムを開発・改修することで職員の事務負担を減らし、治安を守ることに集中できる環境を作っています。

総務部 情報管理課 開発第二係

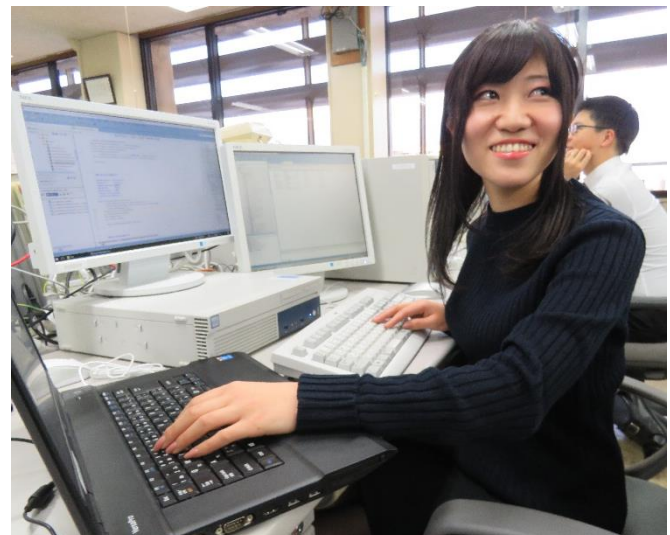
警察職員が業務で使うシステムの開発・メンテナンスを担当しています。今までに職員の給与計算システムの改修にも携わり、より効率的な給与支給に貢献することができました。

システム開発は、業務の効率化が目的です。「どんな機能が必要で、使いやすいか」を考えるには、その業務や県警全体の動きを理解することが必要なので、『何事も常に勉強』と感じます。

自分のスキルが向上していると実感できますし、私が携わったシステムを職員が使ってくれていることが、凄く嬉しいです。



「就職前はワードやエクセル位しか知らなかったのですが、さまざまな講習・研修を経てプログラミングの技術を身に付けることができました。今後ももっと技術を磨いていきたいです。」



警察官とともに 社会の安全・安心を守る。

警務部 警務課 企画第一係

警務課は、埼玉県警の組織運営に関する業務を行う部門ですが、その中で私は、毎週予定される各種会議や行事が円滑に遂行されるよう、会議資料や会議室の点検・調整を担当しています。

警察官を行政面からサポートすると同時に自らも警察業務の施策立案に関わることで、社会の安全・安心に貢献することができます。多くのやりがいを感じることができます。

「以前は警察署で働いていました。人事異動で仕事内容もガラリと変わりましたが、初めはわからないことだらけでしたが、上司や先輩にサポートして頂いています。」



良い仕事をするためには、 私生活の充実も大切です。

警務部 厚生課 厚生係

警察職員とその家族が安心して生活できるように、県警では福利厚生制度が充実しています。例えば、職員とその家族の絆を深めるための行事や健康促進、自己啓発にかかる費用の助成、児童手当等の手当金の支給まで様々です。私は、これらの申請の審査、支払い手続きや、新たな補助事業の計画を担当しています。

事件捜査に対し福利厚生面で支援することもありますので、ニュース等で社会の流れを知っておくことも大切です。

「職員みんなが安心して職務に励める環境を作ることで、県民に貢献できるのがやりがいです。」



県警で扱うすべての犯罪情報を チェックしています。

刑事部 刑事総務課 犯罪統計係

刑事総務課には、埼玉県内で扱ったさまざまな犯罪情報が集約され、毎日300件ほど犯罪統計のデータが届きます。

私はその入力に誤りがないかを審査し、警察庁に送付する手続きを行っています。

元々法律を勉強していた訳ではなかったので、業務を通じて初めて知る法律もあり、日々新鮮で勉強になります。地名や罪名も業務に関わりますので、新聞などで情報収集するよう、心がけています。



「就職前は、刑事さんはドラマみたいに怖くて影がある人達…というイメージがありましたが、みんな優しいし温かくて驚きました。」

指紋判別の技術を身に着けて 捜査に活かせることが、本当に幸せです。

刑事部 鑑識課 指紋第二係

鑑識課には、事件、事故現場で警察官が採取した指紋の資料が全て集まります。その資料を選別・対照し、犯人に結びつく一致鑑定を行うのが、私が所属している指紋第二係です。

事務職員は、基本的には現場で指紋採取することはありません。ですが、照合した指紋から犯人が判明したり、犯行を証明する証拠になり得ると考えると、漫然とした仕事はできません。

この感覚は警察職員になっていなければ味わえなかったと思いますし、とてもやりがいを感じます。



「特別な知識がなくても大丈夫。先輩・上司に一から教わって、技術を磨くことができます。」

過去の統計から、来月はどんな交通事故が多くなるか予測しています。
分析資料を基に立てた戦略で事故が減少した時は、本当に嬉しいです。



「警察官・事務職員の垣根はなく、分析も企画も一緒に考えています。大きなイベント等は課で丸となって対応していますよ。」



交通部 交通総務課 事故分析係

事故分析係として、埼玉県内で発生した人身交通事故のデータを分析し、交通事故防止対策を検討しています。

分析する切り口は、季節・時間帯・年齢・事故形態等さまざまです。例えば4月は、引越等理由から物流業界が関係する事故が増えるので、トラック協会と連携した交通事故抑止対策を考えました。

また、交通事故の発生が多い交差点や道路を抽出し、より効果的な交通事故抑止を図ることも出来ます。

その他、「ハザードマップ」という事故統計資料の作成もしているの、自分の仕事が形になって残るのも嬉しいです。



自分が作成した図面が捜査や裁判の資料として役立つと思うと、
とてもやりがいを感じます。

交通部 交通捜査課 図化係

ひき逃げなどの重大な交通事故が発生した際、現場に臨場してステレオカメラで交通事故現場の写真を撮影し、その写真を専用の測量機器で観測して図面化します。

図面が自動車の速度を算出するための資料にもなり、タイヤ痕などの事故の痕跡はもちろん、道路上の標識や路面標示など観測できるもの全ての位置を正確に描き、道路の勾配や幅員、カーブの大きさなどを測定します。

この図面は捜査や裁判の資料となるため、完成するまで気を抜けません、事故捜査の重要な部分を担っていると感じますし、やりがいは大きいですね。



「車両に搭載されたステレオカメラで、交通事故現場の写真を撮影します。完成した図面を警察官に手渡す際、いつも感謝の言葉を掛けてもらえることが嬉しいです。」



窓口業務で「丁寧な対応をしてくれてありがとう」
という言葉が頂くと、励みになります。

交通部 運転免許課 免許登録係

運転免許センターで、運転免許を取得する方の情報の登録事務や、更新・失効手続き事務を担当しています。

多い日ですと1日1000件位のデータを係で分担して登録しなくてはなりません。もし記載内容に誤りがあれば警察の信用に関わるため、気が抜けません。忙しいときこそ、迅速・的確・丁寧に対応するよう心がけています。

また、窓口業務を担当することもあります。普段は登録事務が主ですので、最初は不安でしたが、何かあればすぐに先輩や上司がフォローしてくださるので、安心して楽しく仕事をすることが出来ます。



「周りには結婚・出産を経て仕事を続けている女性の先輩がたくさんいます。私もずっと続けていきたいです！」



業務紹介（警察署）

落とし物は交番の警察官が対応するもの、と思っていませんか？
交番から事務職員が引継ぎを受け、落とし主を探しています。



警察署 会計課

会計課は、警察署の中で唯一、事務職員だけで構成されています。会計課は警察署の予算管理、庁舎の維持管理、旅費事務、給与事務等を受け持っています。その中で、私は遺失拾得事務を担当しています。

交番や警察署に届けられた落とし物は、会計課に引継がれます。私たちは、引継がれた落とし物の一つ一つを確認し、落とし主に繋がるヒントがないか調べます。様々な過程を経て、落とし主に返還できた時は、達成感を感じますし、感謝の言葉や手紙を頂くこともあり、とてもやりがいを感じています。

また、届けられた落とし物が何かの事件に関係していることもあり得るので、様々な視点から観察をすることも大切です。例えば、その落とし物が犯罪の被害品だった場合は、刑事課の警察官と連携することもあります。



「課内は事務職員しかいませんが、書類の引継ぎ等で警察官との交流機会も多いです。就職する前は怖い人が多そうと思っていましたが、その様なことはなく、楽しく働いています。」



犯罪統計は、犯罪分析や抑止活動に活用させる大切な資料です。
作成の一端を担えるのは非常にやりがいがあります。

警察署 刑事課 刑事総務係

事件が発生・検挙した時には、警察官が被害届のほか犯罪統計資料も作成しますが、私の仕事は、発生した犯罪の被害状況と統計資料に記載されている罪名や手口が規程に則っているのか一次審査をし、警察本部の刑事総務課へ報告をしています。

また、被害届や捜査書類の管理も担当しています。管内で発生した事件の被害届が他都道府県の警察に出されることもあるので、その際の事件書類の引継ぎの窓口となることもあります。

最初は、罪名等について全くわかりませんでしたし、今でも自分では判断できないこともあります。上司や他の係の警察官に相談しながら仕事を進めています。

「多くの警察官の仕事の効率を上げるために働きたいと思い、警察事務職員を志望しました。実際に、警察官から感謝されることが多く、非常にやりがいを感じています。」



警察事務職員は、仕事も多岐に渡り、色々な可能性が広がる職業です。



警察署 交通課 交通規制係

「窓口が混雑している時や、困ったことが起きた時はすぐに先輩がサポートしてくれるので、いつも頼もしく感じています。」

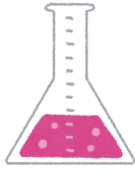
所有する車の保管場所が確保されていることを証明するための申請の受付を行ったり、工事で道路を使用する際の許可申請の受付を行う窓口業務を担当しています。

申請書類の書き方についてわかりやすく説明し、親切な対応を心掛けており、「説明がわかりやすかった」「ずっと窓口で働いて欲しい」との言葉を頂いた時は、とても嬉しく思いました。

窓口業務の他にも、警察署の外に出て、多くの市民の方々に交通事故の防止を呼び掛ける活動を行うこともあります。

警察職員（技術職員）の主な職種

警察事務職員とは異なり、各職種ごとの採用試験を実施します。
採用試験の内容、初任給等も各職種で異なり、職種間の異動はありません。
募集職種は毎年変わります。



音楽隊員

主に公共団体等の主催する各種行事、警察広報のための演奏に従事

建築

埼玉県警察施設（警察署、交番、公舎等）の設計、施工監理に従事

保健師

病気の予防や健康に関する相談等、警察職員の健康管理業務に従事

犯罪鑑識 化学鑑定（毒性物質）

科学捜査研究所に勤務し、主に血液及び飲食物に含まれる毒薬物の鑑定、検査並びに研究に関する業務に従事

犯罪鑑識 化学鑑定（材料化学）

科学捜査研究所に勤務し、主に工業製品（塗膜、繊維、ガラス、金属、プラスチック、油類等）の鑑定、検査及び研究に関する業務に従事

犯罪鑑識 化学鑑定（乱用薬物）

科学捜査研究所に勤務し、主に乱用薬物等（覚せい剤、大麻、麻薬、指定薬物）の鑑定、検査及び研究に関する業務に従事

犯罪鑑識 法医鑑定（DNA型・血液型）

科学捜査研究所に勤務し、主にDNA型及び血液型の鑑定、検査並びに研究に関する業務に従事

犯罪鑑識 心理鑑定

科学捜査研究所に勤務し、主にポリグラフ検査・鑑定、犯罪心理学的調査及び研究業務に従事

臨床心理士

県警本部又は警察学校に配属され、配属先に応じて、犯罪被害者、少年及び保護者等に対するカウンセリング又はメンタルヘルスに関するカウンセリング及び指導、教養業務等に従事

自動車整備士

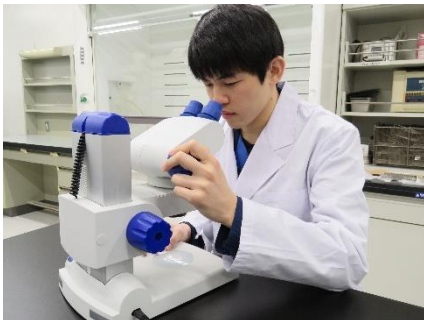
警察車両の車検整備、法定点検及び修理に関する業務に従事

交通技術（交通工学）

主に新設道路、都市計画、交通需要マネジメント等の協議、交通規制・交通管制の実施など、交通管理施策の計画・調査研究の業務に従事

航空整備士

埼玉県警が保有するヘリコプターの修理、整備検査及び搭乗業務等に従事



犯罪鑑識（血液型・DNA型）

犯罪の現場に残された凶器や遺留品に付着しているものが、人のものか動物のものか、また、血液なのか唾液なのかといった体液種別の鑑定をしています。私は、大学・大学院と生物科学の勉強や研究を続けてきましたが、ここで初めて知る鑑定方法も多く、知識や経験のほか観察力や技術が必要であることを実感しました。

採用後、警察学校に入校し、警察職員として得べき法律等について学んだ後、数か月現場で勤務し、次に科学警察研究所に入校をしました。そこでは、様々な都道府県警察の科学捜査研究所の職員と法科学全般等を学ぶことができ、今でも情報交換をしています。

最初はわからないことも多かったのですが、今では自分で鑑定方法を考え、先輩や上司と相談しながら、鑑定をしています。



臨床心理士

犯罪被害者支援室で犯罪被害者等の相談の受理を行ったり、他にも捜査手続きの説明や、被害の状況等の話を聞く際の付添いや裁判所への付添い等、捜査活動時の付添いも行っています。

臨床心理士として、被害者等の相談内容から、性格や考え方を分析し、その方に合わせた支援を行い、時には、医療機関や援助センター等、他の機関の紹介も行っています。

支援には正解がない分、色々考えますが、ここできかない仕事ですし、やりがいも感じます。

被害に遭われて泣きじゃくりながら相談してきた人から、『話を聞いていただいて自分の中で考えがまとまって、また歩いていけそうです。』と言っていた際は、とても嬉しかったです。

Q. 身体に障害がありますが、受験に際して配慮はありますか？

試験当日に車いすを使用するなど、配慮が必要な場合は事前にお電話でご連絡ください。

障害者手帳等を持っている方は職員採用試験の他、「障害者を対象とした職員採用選考」に申込みすることもできます。

選考内容

試験	試験種目	試験内容
第一次試験	教養試験	公務員として、必要な一般知識及び知能について、多肢択一式により行います。【40問必須解答】
	作文試験	文章による表現力、課題に対する理解力、その他の能力について、記述式による筆記試験を行います。
第二次試験	人物試験	人物について、個別面接による試験を行います。

注1 最終合格発表までに、受験申込書の記載事項、受験資格及び欠格条項該当の有無についての確認を行います。

注2 最終合格発表後、最終合格者に対し、身体検査を実施します。

障害者を 対象とした 埼玉県職員選考

主な受験資格（参考）

- ① 本年4月1日現在17歳から58歳までの人
学歴不問
- ② 次に掲げる手帳等のうち、いずれかの交付を受けている人
 - ア 身体障害者手帳（1級から6級までのもの）
 - イ 精神障害者保健福祉手帳
 - ウ 療育手帳又は知的障害者であることの判定書
- ③ 1日7時間45分、週5日間、計38時間45分の職務遂行が可能な人

※詳しくは、埼玉県人事委員会事務局ホームページを参照ください。



警察署で勤務する職員の給与事務を担当しています。各職員のそれぞれの勤務に則した給与支給のために常に署全体の動きを把握しながら仕事を行っています。

バリアフリーの施設に配属されているので、特に不便を感じることはありません。



落とし物や拾い物の取り扱い業務を担当しています。落とし主から頂いた感謝の手紙は、今も大事に保管しています。

車いすでも通いやすい警察署に配属してもらえるなど、障害があっても働きやすい労働環境が整っています。



採用後の流れについて

●警察職員の原点：警察学校

ここから、警察職員としての第一歩が始まります。

警察学校には、約1か月間入校します。事務上級職員・事務初級職員・技術職員と一緒に学びます。

入校中に、憲法や行政法などの法律や、社会人として必要なマナーについて習います。

「法律に詳しくない…」と、不安になるかもしれませんが、学校で基礎から学ぶことができますし、実際に事務職員で採用された人の中には、法律について勉強したことがない人も沢山いますので、安心してください！

1か月の入校生活を共にする同期は、卒業後も仕事やプライベートで連絡を取り合える「大切な仲間」になります。



●その他研修制度

事務職員として、会計課や交通課等に配属された後、その課に合わせた各種教養を実施しています。

その他にも、ホームページ操作研修などの情報処理に関する教養も行っています。

●給与・昇任制度

警察事務職員の給与（初任給）

上級職員 約210,800円
初級職員 約174,700円

（従前の例による）

このほか、支給要件に該当する場合には、扶養手当、住居手当、通勤手当、期末・勤勉手当（ボーナス）が支給されます。

昇任制度

学歴・性別を問わず、努力次第でキャリアアップ可能！

警察の昇任制度は、本人の努力と実力が公平に評価されます。受験資格を得るまでの勤務年数の違いはありますが、学歴を問わず同じ内容の昇任試験の結果により昇任します。

年齢 採用	18	19	20	21	22	23	24	25	26	27	28	29	30	31
高卒	主任級試験受験資格 勤務7年							主任級 試験	係長級試験受験資格 勤務5年					係長級 試験
大卒	大学進学				主任級試験受験資格 勤務3年			主任級 試験	係長級試験受験資格 勤務5年					係長級 試験

福利厚生・ワークライフバランス



職員皆で山登り♪

休みの日に皆で活動中



オーストラリアで
カンガルーと♪



家族で思いっきり
遊んだよ！

「休みの日が無さそう」

…そんなイメージありませんか？

日々、仕事に奮闘している警察職員も、オンとオフのメリハリをつけて休日はリフレッシュをしています。もちろん**海外旅行に行くことも可能**です！

趣味や習い事、旅行に行ったりとプライベートを有意義に過ごすことで、**やりがいのある仕事**とともに、**自分や家族にとって充実した人生**を送ることができます。

また、クラブなども多数あり、職員同士の絆を深めています。

●クラブ活動●

野球、フットサル、バトミントン、バスケ、軽音クラブなど

●同期会、県人会、女子会等その他イベント●

警察学校の同期で集まる同期会、埼玉県外の出身者による各県別の県人会、女性職員の意見交換会、B B Q・餅つき大会など

●福利厚生●

職員や家族の出産、傷病等の給付をはじめ、住宅資金貸付、各種保険取扱い、レクリエーション、健康管理、生活・健康相談、生活用品のあっせん等の各種福利厚生事業があります。また、互助組織による趣味用品の購入、スポーツ観戦等の所要経費を補助する制度も整っています。

●独身寮・世帯用待機宿舎●

県内各地に約 40 か所の独身寮、約 100 か所の世帯用待機宿舎が完備されており、人事異動等による住居の心配はありません。



妊娠・出産・育児に関して

設けられている制度等

埼玉県警は**働く女性の活躍を応援**します！

結婚や出産を経ても、女性が勤続して働き続けることができる環境を整えています。
これらの制度を利用して、仕事と子育てを両立し、多くの女性が活躍しています。

結婚をした時には

7日以内の結婚休暇が
取得できます。



ハネムーンを
満喫！



妊娠・出産をした時には

- 時間外・休日・深夜勤務の免除
 - 妊娠障害（つわり等）休暇…14日以内
 - 産前休暇…出産予定日を含めて6週間以内
 - 産後休暇…出産日の翌日から8週間以内
- などが取得できます。

※その他、通院休暇などの制度もあります。



育児中には

母親・父親共に取得できる制度として

- 育児休業…最大3年間
 - 深夜勤務制限
 - 時間外勤務制限
 - 育児短時間勤務
 - 子育て休暇（子の看護や学校行事への参加等のための休暇）…義務教育終了まで
- などが整備されています。

小学校就学まで



子育て休暇を使って
運動会の応援へ



男性の育児参加も

男性も積極的に育児参加するために、
様々な制度が設けられています。

- 出産補助休暇（出産立合等のための休暇）
…3日以内
 - 育児参加休暇（妻の産前産後における育児参加のための休暇）
…5日以内
- が整備されています。



子育て中の事務職員へのインタビュー

現在、2人の子供を育てながら警察署で保険等の厚生事務の仕事を担当しています。

育児休業から復帰する際は、子供を育てながら自分の担当業務がきちんとできるか、家庭と仕事のバランスが上手くとれるかなど、色々と不安でした。しかし、職場の同僚や上司の理解、子育てに関する各種制度のおかげで家事と仕事にメリハリをつけて働くことができています。また、夫も休暇を取得して子供の看病をしてくれたりと、子育てに積極的で、夫の職場の理解もあり助かっています。

私が育児休業から復帰する際には、希望調査があり、保育園への送迎も考え、自宅から比較的近い今の署で勤務することを希望しました。他にも、妊娠中や育児休業中の職員を対象にした託児付きの講習では、先輩の体験談や子育てに関する制度の説明を受け、復帰への不安も和らぎました。

仕事と妊娠・出産・育児等との両立に悩んだとしても、相談窓口も充実していますし、職場内にも子育て中の職員がいますので安心して相談することができます。

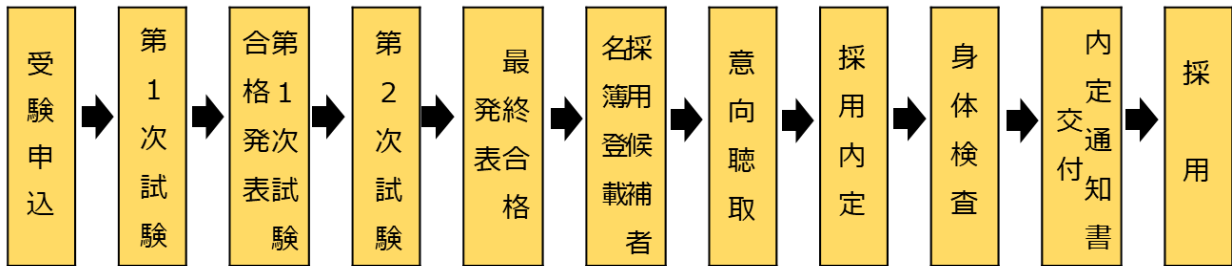
福利厚生も充実しており、自分の家庭の事情に合わせた利用も可能です。子育てをしながら働き続けることができる環境が整っていますので、是非警察事務職員の試験を受験してみてください。



警察事務職員採用試験について



採用までの流れ



上級試験試験内容

試験	試験種目	試験内容
第一次試験	教養試験	公務員として、必要な一般知識及び知能について、選択解答制による多肢択一式により行います。【40問】
	専門試験	事務職員としての専門知識、その他の能力について、選択解答制による多肢択一式により行います。【40問】
第二次試験	論文試験	文章による表現力、課題に対する理解力、思考力、その他の能力について、記述式による筆記試験を行います。
	人物試験	社会性、積極性、信頼性、達成力などについて、個別面接による試験を行います。

初級試験試験内容

試験	試験種目	試験内容
第一次試験	教養試験	公務員として、必要な一般知識及び知能について、多肢択一式により行います。【50問必須解答】
第二次試験	作文試験	文章による表現力、課題に対する理解力、思考力、その他の能力について、記述式による筆記試験を行います。
	人物試験	社会性、積極性、信頼性、達成力などについて、個別面接による試験を行います。

参考

警察事務職員採用試験日程

警察事務 上級	受付期間	第一次試験		第二次試験	
	5月中	試験日 6月中旬	合格発表 7月上旬	試験日 7月～8月中	合格発表 8月下旬
警察事務 初級	受付期間	第一次試験		第二次試験	
	8月中	試験日 9月下旬	合格発表 10月上旬	試験日 10月中	合格発表 11月下旬

※ 詳しくは、埼玉県人事委員会事務局ホームページを参照ください。

Q. 採用試験って難しい？どんな問題が出るの？

警察事務職員の試験は、上級試験と初級試験に分かれています。

上級試験は、第一次試験（教養試験、専門試験）／第二次試験（論文、人物試験）から成り、教養試験及び専門試験は**大学卒業程度の問題**が出題されます。

初級試験は、第一次試験（教養試験）／第二次試験（作文、人物試験）から成り、教養試験は**高校卒業程度の問題**が出題されます。

なお、**教養試験、論(作)文試験の例題**は、埼玉県ホームページで閲覧が可能です。

【例題掲載ページ URL】

<https://www.pref.saitama.lg.jp/f1903/saiyou/reidai.html>

その他Q & A



Q. 採用後はどこで勤務するんですか？

警察本部または警察署で勤務します。転勤も原則埼玉県内に限られ、居住地、子供の教育、介護などの家庭環境も考慮して人事異動が行われます。

Q. 人事異動はどうやって決まるんですか？

毎年、勤務地・勤務所属・勤務内容など、異動希望を調査する自己申告制度があります。これを元に、本人の能力や適性に応じて配属先が決められます。

Q. 初級・上級と分かれています、上級の方が勤務するうえで有利なんですか？

初任給・昇任試験受験までの年数などに差はありますが、事務職員の職務内容に初級・上級は関係ありません。

Q. 中途採用や埼玉県以外の出身の場合、不利益はありますか？

埼玉県警では、多種多様な能力を有する人材の採用を積極的に推進しているため、中途採用者や埼玉県以外の出身者に対する不利な扱いをすることはありません。

Q. 過去問は公表されていますか？

過去問は公表しておりませんが、埼玉県のホームページに例題として掲載されています。是非一度、ご覧になって下さい。

Q. 警察官と警察事務職員、両方気になります... 両方受験することは可能ですか？

それぞれの試験日程は異なりますので、受験可能です。

実際に、警察官・警察事務職員両方の試験を受験している人もいます。

Q. 合格するために、必要な資格はありますか？

特に資格は必要ありません。

警察官・警察事務職員は、車のパーツと一緒に。

すべて揃ってないと、走れないんです。

総務部 財務局 会計課 予算係 管理官

警 警察官と警察事務職員の警察組織での役割ってどのよう
に感じていますか？もしかしたら、警察事務職員は「警察
官のサポート役」、「裏方」と思っている方もいるかもしれ
ません。でも私は、警察職員はみな車のパーツ、だと思
うんです。

警察署で例えると、運転手は署長、助手席のナビは副署
長。そして車は、ハンドル、エンジン、タイヤ、ガソリン
等様々なパーツが組合わされて出来ています。

車をまっすぐ走らせる＝「組織全体で同じ方向を向いて
進む」ためには、どのパーツも欠けてはいけないし、どん
なに見栄えが良くてもガソリンがなければ走れません。

警察官、警察事務職員それぞれが自分の役割を果たすこ
とで、組織を効率よく動かすことに繋がります。

また、公務員として仕事する上では「目的をはっきり
させる」、「当たり前のことを当たり前にする」ことが
大切です。でもこれが一番難しい。マニュアル通り
にいかないことだらけです。

そこをいかに解決していくかは、「知識」も必要で
すが「知恵」が大切。先輩に教わったことだけでなく、
過去の失敗も含めていかに自分の引き出しを増や
していくか。そのためには、色々なことに好奇心を持
って、どんどん自分の幅を広げることも大切です。

単なる「お役所仕事」ではない、皆さんの知恵を活かす
ことのできるフィールドが、埼玉県警にありますよ。

警察事務職員を目指す方々へ

キャリアアップは、「やりたい」と思った時が、その時。
周りが背中を押してくれたから、
今の私があります。

警務部 厚生課 健康管理指導室長

仕 事でキャリアを上げて、子育てもして。そう聞くと、
私のことを「あの人だからできるんだ。」と思われるで
しょうか。私はむしろ、「あの人でもできるなら、自分も
もっと頑張りたい！」と感じて欲しいのです。

私が出産を経ても仕事を続けてこられたのは、温かくて
頼りになる先輩、上司が沢山いたから。家族の病気等、急
な休暇の取得が必要になった時「大丈夫。仕事は任せてお
け！」と嫌な顔一つせずに言い切ってくれた上司のよう
に、「この人のためにもっと頑張りたい。」と素直に思え
るような存在が憧れです。

私が主任試験に合格したのは、拝命して10年経った時で
す。決して初めからキャリアアップを考えていた訳ではあ
りませんでした。子育てをしながら頑張っている先輩の姿
に勇気を貰い、「昇任したい。」と思ったとき、周りが背
中を押してくれたから、今の私があります。

また、警察署の課長として「全てに精通した上司になら
なくては！」と気負っていた私に「周りには優秀な人が沢
山いる。だから、一人じゃない。皆とやればいんだよ。」
と言ってくれたのも、先輩でした。温かい組織だな
と本当に感じます。

男女関係なく、やる気と努力が公平に評価されるこの埼
玉県警察で、皆さんと一緒に仕事ができる日を心から楽し
みにしています。





受験のお申込み

埼玉県警察採用ホームページ【<https://www.police.pref.saitama.lg.jp/saiyo/>】を見て
Webの申込みフォームより申し込んでください。

※受験案内は、埼玉県警察採用センター、県内各警察署、埼玉県警察業務説明会、埼玉県警察採用HPで入手可能です。

お問い合わせ先 **埼玉県警察採用センター**

採用フリーダイヤル **0120-373514**【平日8:30~17:15】
〒330-8533

埼玉県さいたま市浦和区高砂3-15-1

埼玉県警察採用ホームページ <https://www.police.pref.saitama.lg.jp/saiyo/>



埼玉県警察採用SNSにて、採用試験に関すること・各種イベント情報等を随時発信しています！